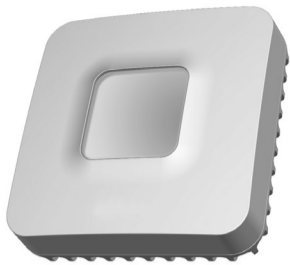


TYDOM 1.0

IT Web server domotico



www.deltadore.com

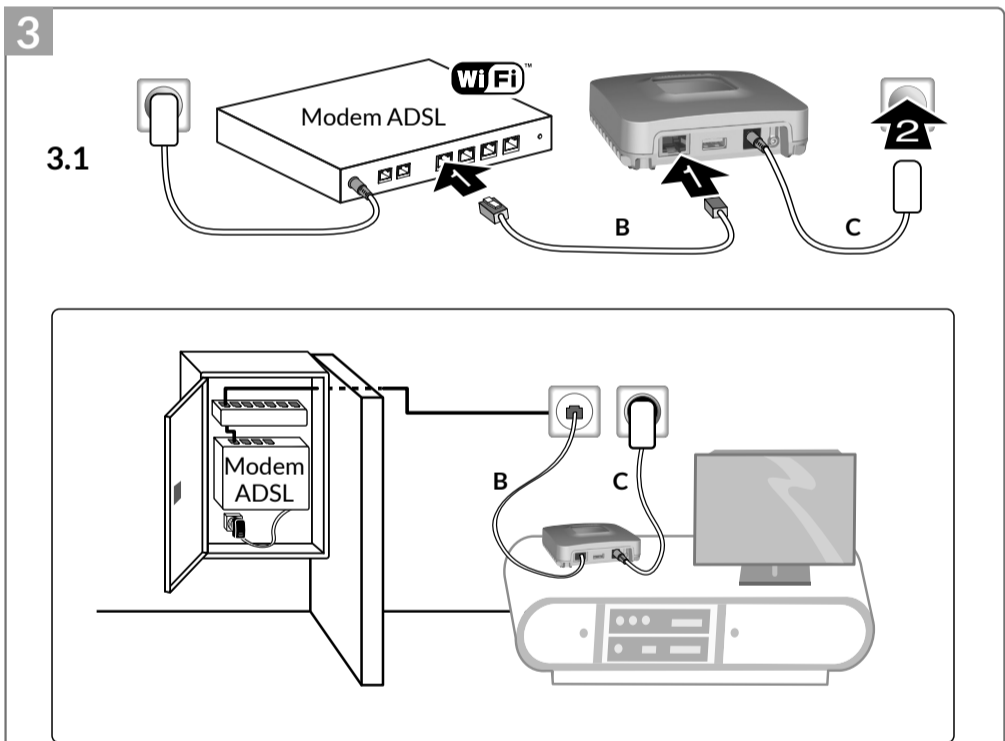
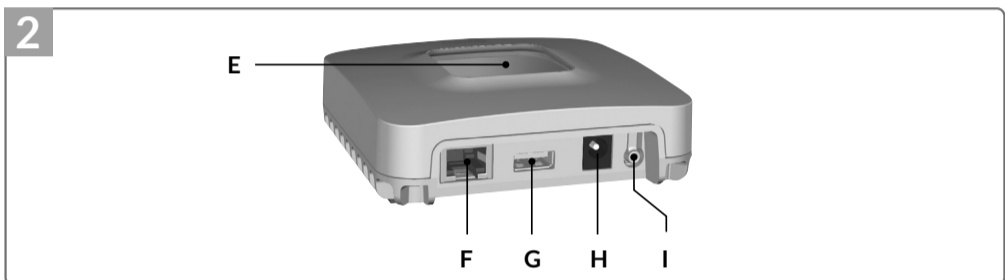
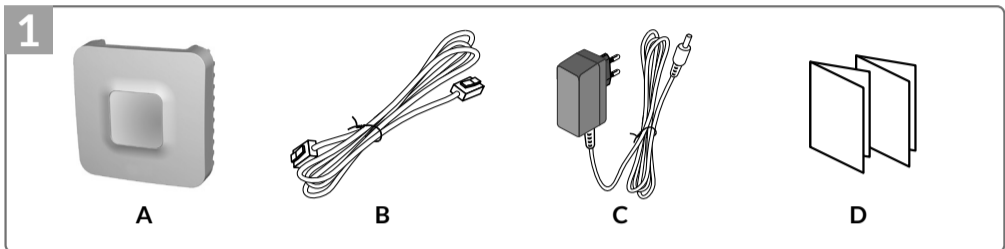
La qualità della connessione del vostro prodotto può essere alterata in seguito a varie modifiche dell'architettura IP sul quale funziona.

Tali modifiche possono essere, in modo non limitativo, una sostituzione di hardware, un aggiornamento di software, o un'impostazione di parametri intervenuti sui dispositivi del vostro operatore o su ogni altro dispositivo multimediale come tablet, smartphone, ecc."

Android™ e Google play sono marchi depositati di Google Inc. IOS™ è un marchio depositato di Cisco Systems Inc. WiFi è un marchio depositato di Wireless Ethernet Compatibility Alliance.

A causa dell'evoluzione costante delle normative e del materiale, le caratteristiche indicate nel testo e le immagini contenute nel presente documento sono da ritenersi vincolanti solo dopo una conferma da parte dei nostri servizi.

	Alimentazione mediante adattatore di rete Ktec - Modello : KSAS0050500100VED o LEI : MU05BS050100-C5 Valori elettrici AC : 100-240V~ 50/60 Hz, 0,18A - DC : 5V= 1A Solo questi adattatori devono essere utilizzati dal TYDOM 1.0.
	Consumo in standby : 0,58W - Consumo : 0,7W Max.
	-20°C / +70°C
	-10°C / +40°C
	IP 30
	100 x 100 x 30 mm



1 Contenuto

A. TYDOM 1.0

Web server domotico per applicazione DELTA DORE TYDOM smartphone e tablet.

B. Cavo Ethernet.

C. Alimentazione di rete.

D. Manuale di installazione / Informazioni importanti sul prodotto.

2 Descrizione

E. Spia di visualizzazione dello stato del sistema.

Connessioni:

F. Presa Ethernet

G. Non utilizzata

H. Presa adattatore di rete.

Tasto : I. Tasto di configurazione / informazioni.

3 Installazione

3.1 Collegate il vostro TYDOM 1.0 in base alla vostra installazione, rigorosamente osservando il seguente ordine:

1 : Collegare il cavo Ethernet (B).

2 : Collegare l'alimentazione di rete (C).

3.2 Scaricate l'applicazione TYDOM.

1. In base al vostro apparecchio: Collegatevi a Google play o App Store

2. Cercate e scaricate l'applicazione gratuita "TYDOM"

3. Attivate la connessione WIFI del vostro smartphone o del vostro tablet. e connettetevi alla stessa rete locale del vostro TYDOM 1.0.

3.3 Configurate l'applicazione TYDOM.

È Prendete nota degli ultimi 6 caratteri dell'indirizzo MAC del vostro TYDOM 1.0.

È Aprite l'applicazione TYDOM e lasciatevi guidare..

4 Informazioni e assistenza

Spia	Stato del sistema
Lampeggiamento verde	Sistema accessibile in locale e a distanza, utente connesso
Verde fisso	Sistema accessibile in locale e a distanza
Lampeggiamento arancione	Sistema accessibile in locale, utente connesso
Arancione fisso	Sistema accessibile in locale
Rosso fisso	Nessun indirizzo IP attribuito

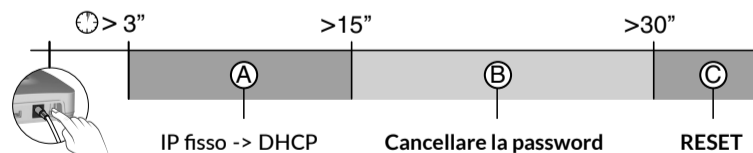
Funzione diagnosi

Premete brevemente il tasto (visualizzazione della spia per 10 secondi)

Giallo lampeggiante	IP fisso OK
Blu lampeggiante	DHCP OK
Blu lampeggiante (3x)	DHCP in corso Verificate l'attivazione del DHCP sul modem
Rosso lampeggiante	Nessuna connessione di rete Verificate il collegamento Ethernet.

Funzioni avanzate

Riepilogo delle funzioni accessibili usando il tasto.



IP fisso -> DHCP	
Premete almeno per 3 secondi il tasto	
Spia	Azione
Magenta lampeggiante (lento)	Rilasciate il tasto (entro 15 secondi)

Cancellare la password	
Premete almeno per 15 secondi il tasto	
Spia	Azione
Magenta lampeggiante (rapido)	Rilasciate il tasto (entro 30 secondi)

RESET	
Premete almeno per 30 secondi il tasto	
Stato del sistema	Rilasciate il tasto → Utilizzo DHCP → Cancellazione password → Cancellazione delle associazioni



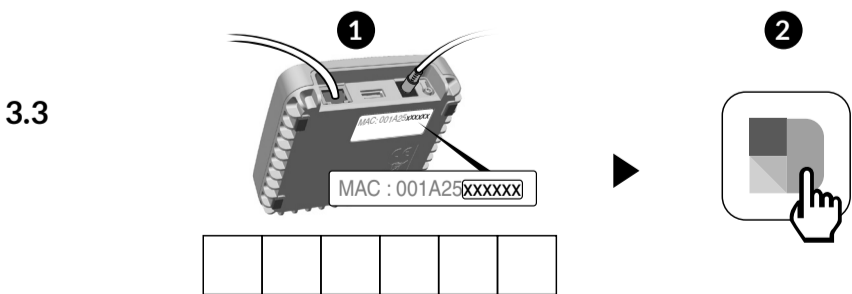
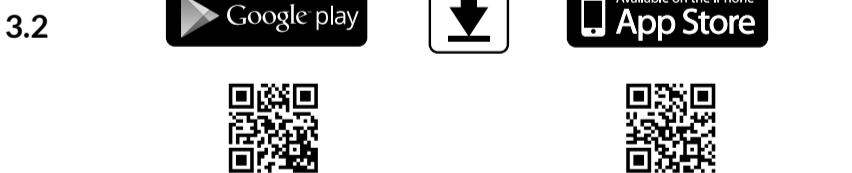
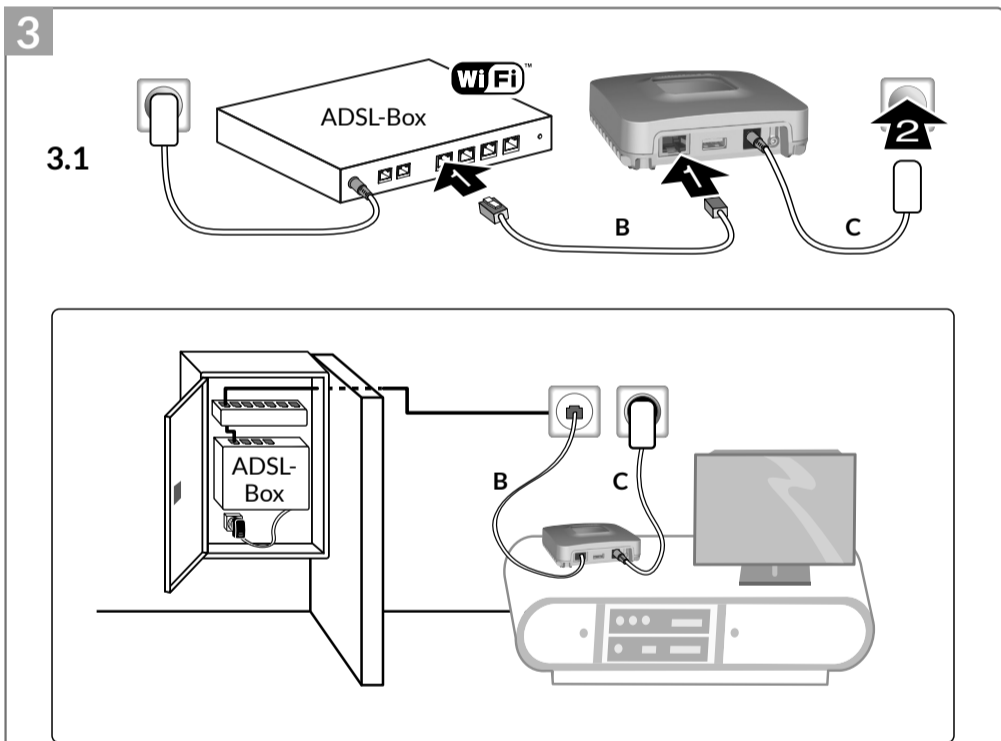
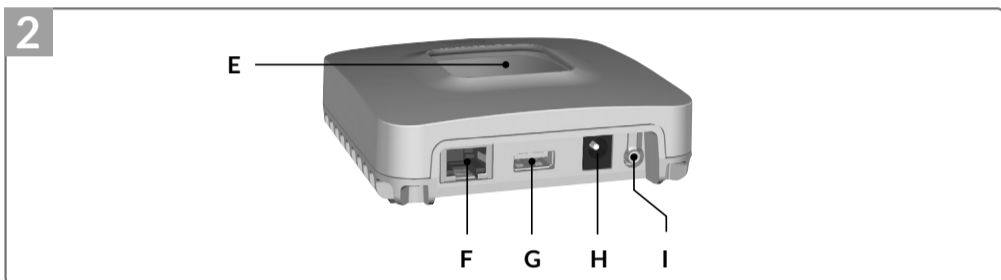
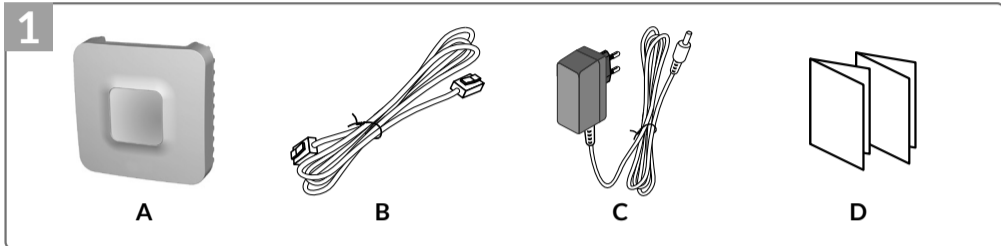
www.deltadore.com

Die Verbindungsqualität Ihres Produktes kann durch unterschiedliche Änderungen an der verwendeten IP-Architektur beeinträchtigt werden.

Diese Änderungen können sich beispielsweise auf Produktwechsel, Softwareupdates oder Einstellungen beziehen, die wiederum direkt die Geräte Ihres Serviceanbieters oder sonstige Multimedia-Geräte, wie Tablets, Smartphones usw. betreffen.

Android™ und Google Play sind Warenzeichen der Google Inc. IOS™ ist ein Warenzeichen der Cisco Systems Inc. WiFi ist ein Warenzeichen der Wireless Ethernet Compatibility Alliance.

Aufgrund der möglichen Weiterentwicklungen von Normen und Produkten sind, die in der vorliegenden Anleitung aufgeführten Angaben und Bilder, nur bei entsprechender Bestätigung von uns verbindlich.



	Spannungsversorgung über einen Netzadapter Ktec - Modell : KSAS0050500100VED oder LEI : MU05BS050100-C5 Elektrische Werte WechselstromAC : 100-240V~ 50/60 Hz, 0,18A - DC : 5V $\overline{\text{---}}$ 1A Nur diese Adapter sollten vom TYDOM 1.0 verwendet werden.
	Verbrauch im Standby-Modus : 0,58W - Verbrauch : 0,7W Max.
	-20°C / +70°C
	-10°C / +40°C
	IP 30
	100 x 100 x 30 mm



1 Inhalt

- A. TYDOM 1.0 Haustechnisches Gateway für DELTA DORE TYDOM-Anwendungen für Smartphones und Tablets.
- B. Ethernetkabel.
- C. Spannungsversorgung.
- D. Installationsanleitung/Wichtige Produktinformationen.

2 Beschreibung

E. Systemzustandsanzeige.

Verbindungen :

- F. Ethernet-Buchse.
- G. Nicht belegt.
- H. Anschluss Netzadapter.

Taste : I. Konfigurations-/Informationstaste.

3 Installation

3.1 Verbinden Sie Ihr TYDOM 1.0 je nach Installation.

Beachten Sie unbedingt die folgende Reihenfolge:

- 1: Schließen Sie das Ethernet-Kabel (B) an.
- 2: Schließen Sie die Netzspannung (C) an.

3.2 Laden Sie die TYDOM-App herunter.

1. Je nach Gerät: Verbinden Sie sich mit dem Google Play Store oder App Store.
2. Suchen die kostenlose App „TYDOM“ und laden Sie diese herunter.
3. Aktivieren Sie die WLAN-Verbindung (WIFI) Ihres Smartphones oder Tablets und verbinden Sie sich mit dem lokalen Netzwerk Ihres TYDOM 1.0.

3.3 Konfigurieren Sie die TYDOM-App.

- Notieren Sie die 6 letzten Zeichen der MAC-Adresse Ihres TYDOM 1.0.
- Öffnen Sie die TYDOM-App und folgen Sie den Anweisungen.

4 Informationen und Pannenhilfe

Kontrollleuchte	Systemzustand
Blinkt grün	System vor Ort und online für eingeloggte Benutzer zugänglich
Leuchtet grün	System vor Ort und online zugänglich
Blinkt orange	System vor Ort für eingeloggte Benutzer zugänglich
Leuchtet orange	System vor Ort zugänglich
Leuchtet rot	Keine IP-Adresse zugeordnet

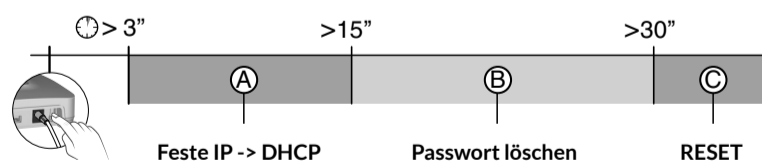
Diagnose

Drücken Sie kurz auf die Taste (Kontrollleuchte leuchtet 10 Sekunden lang auf)

Blinkt gelb	Feste IP OK
Blinkt blau	DHCP OK
Blinkt blau (3x)	DHCP läuft Stellen Sie sicher, dass DHCP an der Box aktiviert wurde.
Blinkt rot	Keine Netzwerkverbindung Überprüfen Sie die Ethernet-Verbindung

Erweiterte Funktionen

Überblick der über die Taste zugänglichen Funktionen.



A Feste IP -> DHCP Drücken Sie mindestens 3 Sekunden auf die Taste	
Kontrollleuchte	Handlung
Blinkt purpur (langsam)	Lassen Sie die Taste los (nach max. 15 Sekunden)

B Passwort löschen Drücken Sie mindestens 15 Sekunden auf die Taste	
Kontrollleuchte	Handlung
Blinkt purpur (schnell)	Lassen Sie die Taste los (nach max. 30 Sekunden)

C RESET Drücken Sie mindestens 30 Sekunden auf die Taste	
Systemzustand	Lassen Sie die Taste los → Verwendung DHCP → Löschen des Passwortes → Löschen der Zuordnungen